

# DAB

THUIS BEGELEIDING  
EN ONDERSTEUNING



# JAARVERSLAG 2021

## Nieuwe organisatiestructuur

Al enkele jaren werken DAB en LSA nauw samen. In 2021 namen we het besluit om een stapje verder te zetten in deze samenwerking. Onze doelstelling is te komen tot meer inhoudelijke uitwisseling en afstemming, alsook om bijkomende efficiëntiewinst te boeken. Zo kwam de nieuwe organisatiestructuur tot stand. DAB en LSA zullen niet langer twee afzonderlijke directies hebben. Vanaf 2022 gaat de nieuwe structuur in voege waarbij beide diensten één gedeeld directieteam hebben: een algemeen directeur en een directeur inhoudelijke ondersteuning en zorg.

Voor de rol van directeur inhoudelijke ondersteuning en zorg werd eind 2021 een vacature opengesteld, omwille van het naderende pensioen van Diane Luyts (directeur DAB). Als resultaat hiervan zal Veerle Pellens vanaf 2022 starten bij DAB en LSA.

Bjorn Ramaekers (directeur LSA) zal vanaf mei 2022 de rol van algemeen directeur voor LSA én DAB op zich nemen.

We bedanken Diane Luyts voor haar jarenlange inzet als directeur van DAB en wensen haar een deugddoend welverdiend pensioen toe!

## Een woordje van dank

Begin van de lente 1983 begon mijn loopbaan op St. Oda. Deze job gaf me veel voldoening en toch heb ik in 1992 de overstap gemaakt naar de thuisbegeleiding. Nee, ik was niet uitgewerkt. Ja, er lagen nog vele uitdagingen voor me. Via een interim functie leerde ik het thuisbegeleidingswerk kennen. Advies geven aan ouders met een kind met een beperking, samen met hen op pad gaan, mogelijkheden verkennen, ondersteuning bij verwerking, ouderpraatgroepen... het gaf mijn werkenergie een boost om in deze werksituatie te stappen. De dienst groeide verder uit met een aanbod naar jongeren en volwassenen, naar personen met een niet aangeboren hersenletsel.

Met een warm gevoel zal ik de dienst verlaten voor een andere levensfase.

Veel mensen wil ik bedanken voor de jarenlange positieve samenwerking. Een dank je wel aan alle interne medewerkers die mijn pad hebben gekruist.

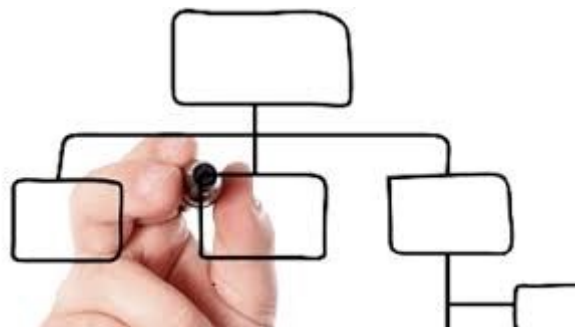
Ook veel dank aan zoveel mensen waarmee we vanuit de dienst samenwerken.

En ik laat met een gerust hart de werking achter me. Er is veel deskundigheid aanwezig in DAB voor zoveel gezinnen met een gezinslid met een beperking. De stap naar een nog verdere samenwerking met LSA zal de deskundigheid nog vergroten.

Van harte een dank je wel omdat jouw bijdrage mij een goed gevoel geeft om de stap te zetten naar die andere levensfase.

*Bedankt voor de samenwerking.*

*Diane*



## Wie zijn we?

---

Dienst Ambulante Begeleiding is erkend als vergunde zorgaanbieder en heeft een erkenning voor Rechtstreeks Toegankelijke Hulp (RTH) en Globale Individuele Ondersteuning (GIO).

**Ons aanbod: mobiele en ambulante begeleiding, groepsaanbod, outreach en GIO.**

Vanuit onze werking als thuisbegeleidingsdienst blijven we werken met verschillende teams die **doelgroep specifieke kennis** hebben over:

- **Vroegkinderlijke ontwikkelingsproblemen**
- **verstandelijke handicap** en bijkomende gedrags- en/of psychische problemen
- **fysieke handicap**
- **niet aangeboren hersenletsel**

## Missie Visie

---

DAB en LSA zijn een deel van Stijn vzw en onderschrijven de missie en visie van Stijn vzw.

Dienst Ambulante Begeleiding en Limburgse Stichting Autisme, erkend als RTH dienst en vergunde zorgaanbieder, bieden professionele en kwaliteitsvolle begeleiding aan gezinnen met kinderen, jongeren en volwassenen met:

- ◆ een ontwikkelingsproblematiek
- ◆ een verstandelijke handicap
- ◆ een motorische handicap
- ◆ een niet aangeboren hersenletsel
- ◆ een stoornis in het autistisch spectrum

### **Missie**

***Ieder persoon met een beperking verdient levenskwaliteit en de kans om een eigen weg te gaan.***

Samen zoeken naar perspectief en het gevoel hebben dat het beter gaat, dat is wat we met onze begeleiding nastreven. Samen kijken we wat hiervoor nodig is. Hierbij gaan we uit van sterktes en mogelijkheden van elke persoon.

### **Visie : Hoe proberen we dit samen te bereiken?**

- ◆ We vertrekken vanuit je vragen, je zorgen en/of die van je ouders/je gezin.
- ◆ We houden rekening met de behoeften, keuzes, wensen en draagkracht van jezelf, van gezinsleden.
- ◆ We verkennen je mogelijkheden, houden rekening met beperkingen om zo te bouwen aan een leven dat zo normaal is als mogelijk en zo speciaal als nodig.
- ◆ We streven er samen naar dat begeleiding overbodig kan worden.

Dit alles doen we vanuit de kennis en expertise die de medewerkers hebben opgebouwd rond specifieke beperkingen. We werken aan expertise-opbouw door coaching en vorming, zowel intern als in samenwerking met externe organisaties. Interne samenwerking zorgt voor werkvolvoening van de medewerkers.

De medewerkers bieden een geëngageerde, hartelijke en deskundige begeleiding. Zij werken samen met andere diensten en organisaties uit diverse sectoren die betrokken zijn bij het gezin en de cliënt. Zo dragen we doelgroep specifieke expertise uit naar andere sectoren.

- ◆ We hebben respect voor de persoon die je bent, je eigen keuzes, je levensovertuiging, je waarden, je normen.
- ◆ Eerlijkheid, echtheid, open communicatie en flexibiliteit zijn belangrijke waarden.
- ◆ Beslissingen en verantwoordelijkheden blijven bij jou, wij nemen niet over. De begeleider geeft raad zodat je zelf de beste beslissingen kan nemen.

## Erkenningen en resultaten

### Erkenningen

- RTH dienst (Rechtstreeks Toegankelijke Hulp): 1609 punten.
- GIO (Globale Individuele Ondersteuning): 50 punten.
- MFC (Multifunctioneel Centrum): 3 punten.
- PVF (Persoonsvolgende Financiering).
- Cash in kader van aannemingsovereenkomsten bij PAB.

Voor de totale erkenning waren er 33 personeelsleden in dienst, waarvan 22 FTE.

Het begeleidend personeel omvat 28 begeleiders van het niveau master en bachelor. Vier van hen nemen een deeltijdse functie van teamcoach waar.

De administratieve ondersteuning is gepoold met LSA en omvat 4 deeltijdse medewerkers voor de 2 diensten. Tot eind 2021 is er 1 directiefunctie voor DAB. Vanaf 2022 gaan we over naar een directie tandemfunctie met LSA. De logistieke ondersteuning is gepoold met LSA en DPA.

### Resultaten met budgetgarantie door Corona

- RTH behaalde punten: 1239 punten. Waarvan de mobiele werking het hoofdaanbod is.
- GIO behaalde punten: 18,3 punten.
- MFC: aan de vereiste van 1 begeleidingsovereenkomst werd voldaan. Enkele personeelspunten van de MFC erkenning werden gebruikt voor RTH begeleiding omwille van de grote vraag.
- Als vergunde aanbieder voor cliënten met een budget werden voor 82,3 punten overeenkomsten afgesloten en ook begeleiding gerealiseerd.
- Bij 19 minderjarigen hadden we een aannemingsovereenkomst voor ortho(ped)agogische begeleiding in het kader van PAB.

## Outputnorm in het tweede corona jaar 2021

De overheid kende een budgetgarantie toe. Dit is voor onze dienst, waar een prestatiesysteem sowieso steeds werkdruk geeft, een zeer belangrijke ondersteuning. Deze ondersteuning blijft belangrijk zolang Covid niet onder controle is.

De budgetgarantie betekende voor onze thuisbegeleidingsdienst dat we de punten waarvoor we erkend zijn, niet volledig moesten behalen. De loonkost van het personeel en de werkingskost zal op basis van de nieuwe beperkte output wel uitbetaald worden.

Voor RTH wordt de outputnorm voor 2021 met 25 % verminderd.

Voor de GIO erkenning wordt de outputnorm met 50 % verminderd.

Concreet betekent dit voor onze dienst:

Voor RTH zakken de te realiseren punten van 1609 naar 1187. We behaalden 1239 punten.

Voor de GIO erkenning ligt het veel moeilijker. Naar collectiviteiten gaan zoals een kribbe, school vonden we zelf niet oké. Begeleiders komen in diverse contexten en willen zeker gezinnen met kwetsbare personen zoveel mogelijk beschermen.

Voor GIO ging het te realiseren punten van 50 punten naar 23. We behaalden 18,3 punten.

Voor de cliënten met een overeenkomst in het kader van PVF werd de realisatie in de loop van 2021 zo maximaal mogelijk gerealiseerd.

Inclusie start in de kinderopvang.  
GIO helpt dit te realiseren.

Vragen? Neem zeker contact: 011/55 99 60

## Globale Individuele ondersteuning (GIO)

### Wat?

Globale individuele ondersteuning is specifiek voor kinderen die starten in de kinderopvang, de kleuterklas of het eerste leerjaar. Het gaat om laagdrempelige (Rechtstreeks Toegankelijke) en snel inzetbare hulp in de gewone kinderopvang of school van het kind, zodat kinderen met en zonder specifieke zorgbehoeften samen kunnen spelen, leren, vriendschappen sluiten, ...

Extra aandacht gaat naar overgangsmomenten: de eerste stap naar de kinderopvang, de overgang naar de kleuterklas, van de kleuterklas naar de lagere school, van school naar de buitenschoolse opvang, ...

De begeleid(st)ers ondersteunen kindbegeleiders, verzorgers of leerkrachten en werken met het kind bij specifieke noden. De principes van de werking zijn: voor-  
doen, samen doen, advies geven en bespreken.

De ouder beslist zelf of de globale individuele ondersteuning aangevraagd wordt voor zijn of haar kind.

### Voor wie?

Voor jonge kinderen vanaf de start in de kinderopvang tot en met het eerste leerjaar met een specifieke ondersteuningsbehoefte en de betrokken kinderopvang of (kleuter)school.

### Praktisch

- Beperkte ondersteuning in de opvang of de school (max. 30 u per jaar).
- Gericht op specifieke noden die voortkomen uit de beperking.
- In samenwerking met ouders, (inclusieve) kinderopvang, (kleuter)school, CLB en ondersteuningsnetwerken.
- Volledig gesubsidieerd en kosteloos voor het kind en de betrokken school of kinderopvang.

## Samenwerking in kader van inclusieve kinderopvang

Vanuit DAB werkten we mee aan 2 Pinko projecten (= Projecten Inclusieve Kinderopvang) die werden uitgeschreven door K&G en het VAPH.

In opvolging van die projecten werd een breed samenwerkingsverband gerealiseerd met 4 kinderdagverblijven, 3 MFC's, de inclusie-coaches van Limburg en Dienst Ambulante Begeleiding met als doel:

- ◆ Een betere toeleiding van kinderen met extra zorgnoden naar de kinderopvang (KO);
- ◆ De mogelijkheid om deze kinderen op te vangen in eigen regio, samen met broer of zus;
- ◆ Het stimuleren in een omgeving met kinderen zonder beperking, wat voor beiden positief is;
- ◆ Een zachtere overgang voor ouders en kind indien nood aan specifieke zorgen vb. MFC, bijzonder onderwijs;
- ◆ ondersteuning van de KO bij opstart en opvang van kind met extra zorgnoden: de RTH-aanbieder biedt ondersteuning via outreach/coaching/GIO of ondersteuning via MFC;
- ◆ ondersteuning in de kinderopvang bij heroriëntering in samenwerking met de partners;
- ◆ De kinderopvang zet de deuren open voor hulpverleners/therapeuten die door de ouders zijn ingeschakeld. Indien gewenst kan aanvullende begeleiding worden ingezet door de partners.

## Onze medewerkers: werken in coronaperiode

### Werkdruk

In de afgelopen 2 jaar was de werkbelasting voor de medewerkers hoog. Door de budgetgarantie van de overheid viel weliswaar de druk om je prestaties te behalen weg.

Maar je bent pas een thuisbegeleider in hart en nieren als je van betekenis wil zijn voor de cliënten, de gezinnen. We onderschatten het gevoel en de vraag die de thuisbegeleiders zich stellen: "Kan ik genoeg betekenen voor mijn gezinnen?"

Dit knaagt aan het welzijn van medewerkers.

### Hoe aandacht geven aan welzijn van medewerkers?

Medewerkers de kans geven om live samen te komen, om samen, hetzij beperkt, met enkele collega's op dienst te zijn. Samen een wandelvergadering doen en even het werk loslaten en een etentje in tijden dat dit weer even mocht.

De teamcoaches hebben hierin het beste van zichzelf gegeven door contact te houden met elk teamlid en aandacht te schenken aan de gevoelens van hun medewerkers.

## Mening van cliënten - gezinnen

**Op onze vernieuwde website: zie laatste pagina, kan een tevredenheid, een suggestie, een bemerking worden gepost.**

In het tweede coronajaar hebben we een verkorte bevraging gedaan bij cliënten, gezinnen waar de begeleiding was afgerond.

De bevraging verliep via mail, of via post voor wie geen e-mailadres heeft. De score op een lijn van 0 tot 10 gaf als resultaat: 9,4 bij een respons van 24,5 %.

### Enkele uitspraken vanuit de cliënten— gezinnen:

"Team HANA is en was de enige thuisbegeleiding die mijn man kon begrijpen, aanvaarden en corrigeren. Merci."

"Thank you, am so happy about your work. We all miss you, my family and I will never forget you."

"De begeleidster is een top dame en kent haar vak. Heel tevreden."

"De begeleiding is het beste wat je kan overkomen als je een hulpbehoevend kind hebt. Hebben veel opgestoken van haar raad en tips."

## Brussen

In 2021 heeft een werkgroep Brussen de voorbereiding gedaan om 25 mei 2022 een brussenbijeenkomst te organiseren.

Tevens is een brussenkoffer in de maak zodat elke medewerker in de individuele begeleidingen kan werken met divers materiaal waardoor brussen ondersteund worden, antwoorden krijgen op vragen die in hun hoofd zitten, in hun krachten worden gezet. Bezoek voor meer info zeker onze website onder "ons aanbod".

De brussenkoffer wordt gerealiseerd met middelen van een Hart voor Limburg.



## Samenwerking

Personen met een beperking hebben net als heel wat mensen in onze samenleving zorgen rond hun psychisch welzijn. Dit vraagt aandacht.

Vanuit die kennis zetten de teams binnen Dienst Ambulante Begeleiding zich in om in hun begeleidingswerk de partners uit de GGZ-sector te betrekken, om samen te werken. Alzo wordt het aanbod inhoudelijk afgestemd op de noden van de persoon. Dit vertrekt vaak vanuit de werkvloer van de thuisbegeleider, zijnde de thuisbasis van de gezinnen.

Naast de samenwerking die vertrekt vanuit de noden van elke cliënt, elk gezin gaat dit breder in de engagementen met Ligant, met Spil: de Limburgse netwerken geestelijke gezondheid voor kinderen, jongeren en volwassenen.

Zo werkt een medewerkster van **het J&V team** mee in het team Zorgtraject.

De medewerkster van het J&V team werkte samen met een medewerkster van het team Dubbel Diagnose mee aan het Congres Geestelijke Gezondheid. Zij brachten samen een gemeenschappelijke casus waarin werd aangetoond hoe samenwerking niet altijd eenvoudig is, maar toch kan leiden tot blijven samenwerken voor personen met een dubbele diagnose.

Vanuit **het Vroegbeleidingsteam** ging in afgelopen jaar aandacht naar het belang van Infant Mental Health. Vanuit de train de trainer methodiek wordt door de medewerkster van dit team in samenwerking met Ligant bijzondere aandacht geschonken aan het zeer jonge kind met een risico op een ontwikkelingsbeperking.

**Het HANA team** werkt reeds jaren samen met Zorggroep Sint-Kamillus Bierbeek.

Door de jarenlange samenwerking kunnen medewerkers, maar ook gezinnen, gericht advies krijgen vanuit hun expertise voor het dubbele aspect NAH en psychische zorgen.

Mooi is dat de kennis rond het mobiele werk kan uitgedragen worden aan de medewerkers van Bierbeek, die hierdoor ook meer kunnen inzetten op de thuisbasis. De thuisbasis is de plaats waar mensen na verblijf terug bouwen aan een voor hen zo goed mogelijk kwaliteit van (samen)leven.

Het jarenlange bestaan van bovenvermelde teams maakt dat er heel wat samenwerkingen zijn uitgebouwd. Niet omwille van onderschreven en ondertekende samenwerkingsverbanden, maar steeds vertrekkende vanuit de noden, de thuisbasis van elke persoon, elk gezin.

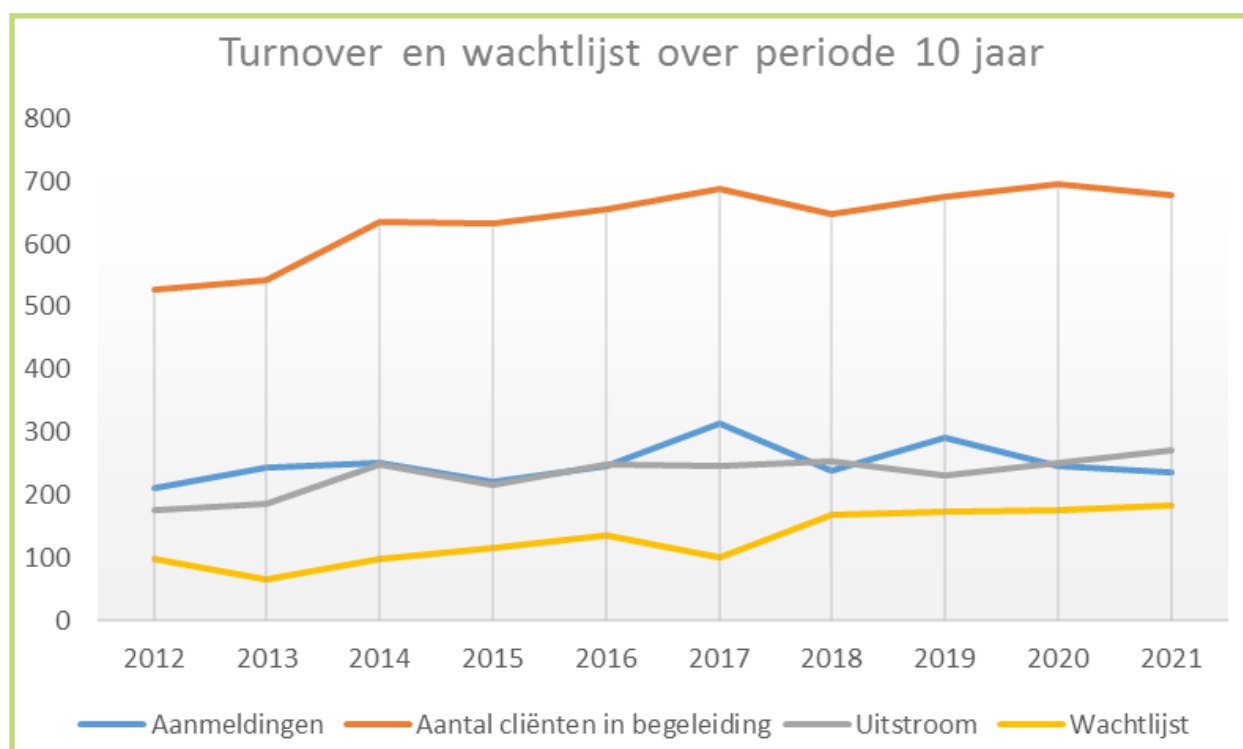




## Turnover van cliënten in thuisbegeleiding

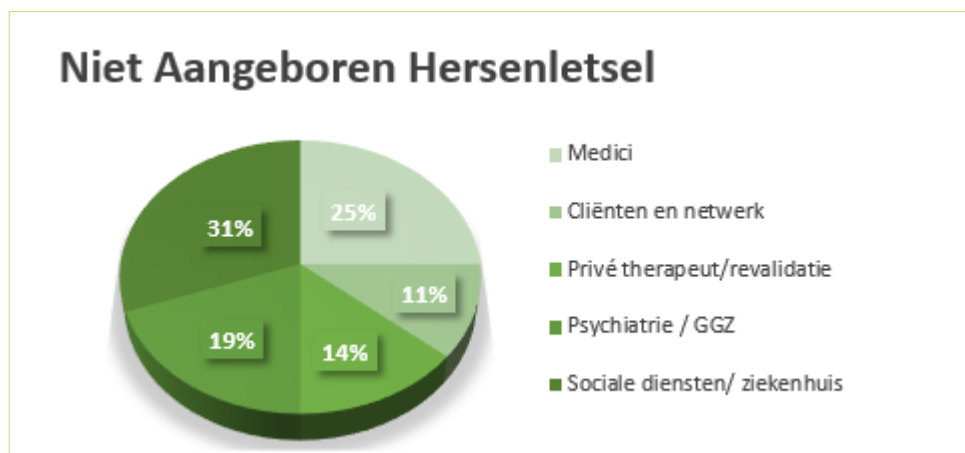
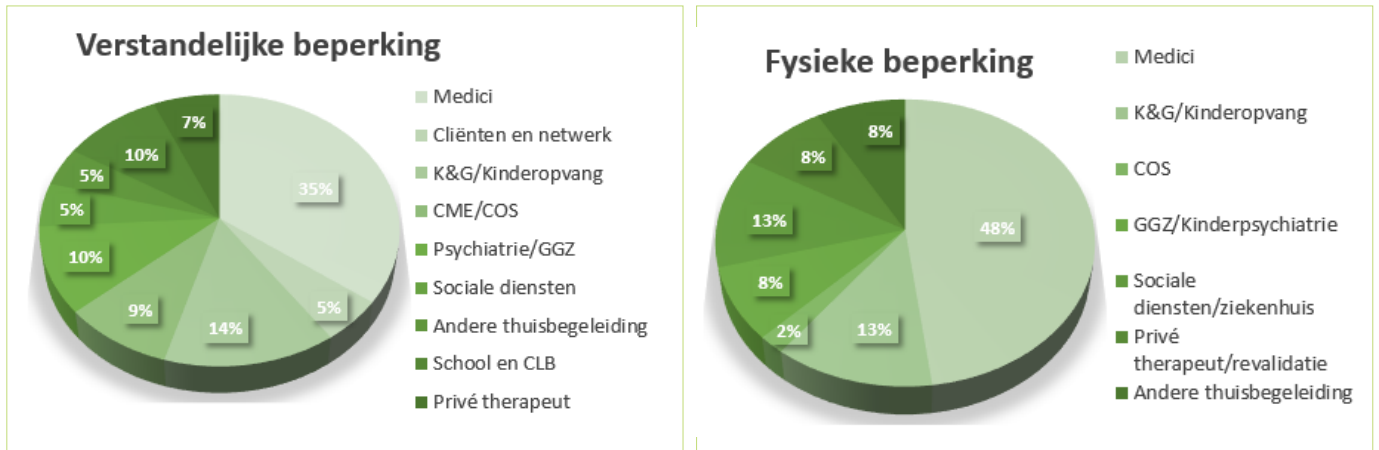
Mentaal	Kind < 6 jaar		6 – 18 j		volwassenen		Totaal	
	2020	2021	2020	2021	2020	2021	2020	2021
Gestart	120	128	30	15	13	11	163	154
In begeleiding	268	283	106	92	68	57	442	432
Afgerond	108	120	31	31	24	15	163	166

Fysiek/NAH	Kind < 6 jaar		6 – 18 j		volwassenen		Totaal	
	2020	2021	2020	2021	2020	2021	2020	2021
Gestart	49	42	5	6	30	34	84	82
In begeleiding	102	96	11	14	140	136	253	246
Afgerond	45	57	3	8	41	41	89	106





## Hoe kwamen de gezinnen/cliënten bij ons terecht in 2021?



Medici en sociale diensten zijn belangrijke verwijzers.

Voor personen met een niet aangeboren hersenletsel zijn de sociale diensten en revalidatiediensten voornamelijk verwijzers.

Bij jongeren en volwassenen met een verstandelijke handicap is de GGZ-sector belangrijk in verwijzing en in samenwerking.

Bij jonge kinderen betreft dit de kinderartsen en diensten zoals K&G, diagnostische centra.

Cliënten, gezinnen vinden hun weg terug naar de dienst bij nieuwe vragen.

## Waarom werd de thuisbegeleiding afgerond?

Bij de **beëindiging van de thuisbegeleiding** spelen meerdere factoren een rol.

In de helft van de situaties stopt de begeleiding omdat volgens het gezin voldoende effect is bereikt. Dit zien we zowel bij kinderen, jongeren als volwassenen. Dit past zeker in onze visie, namelijk onszelf overbodig maken. Bij nieuwe vragen of bezorgdheden kan steeds terug contact genomen worden.

Bij een oriëntering naar de reguliere sector is thuisbegeleiding meestal betrokken tot de doelstellingen voor het gezin zijn bereikt. Bij oriëntering naar het bijzondere circuit is dit vaak een reden voor afronding/overdracht. Voor elke cliënt, elk gezin is de keuze om de begeleiding af te ronden individueel gekleurd. Begeleiders bespreken op regelmatige basis verdere doelstellingen.

**Duur van de begeleiding:** percentage beëindiging van begeleiding < dan 3 jaar.

Voor kinderen met een verstandelijke beperking: 86%.

Voor kinderen met een motorische beperking: 84%.

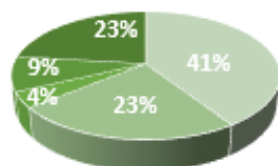
Bij de jongeren en volwassenen met een verstandelijke beperking: 67%.

Bij de jongeren en volwassenen met een niet aangeboren hersenletsel: 75%.

In 2022 gaan we nadenken over het aanbod aan een percentage cliënten die nood hebben aan meer langdurige begeleiding, eerder laagfrequente chronische begeleiding. Wat maakt dat het specifieke aanbod vanuit onze dienst zo belangrijk is voor hen?

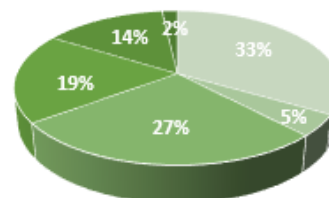
## Aard van de handicap

### Verstandelijke beperking



■ licht      ■ matig      ■ ernstig/diep  
■ risicokind      ■ nog te bepalen

### Fysieke beperking

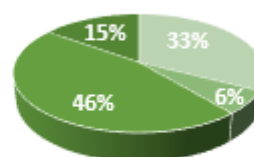


■ centraal motorisch      ■ spina bifida  
■ andere problematiek      ■ motorische retardatie  
■ risicokind      ■ perifeer motorisch

Bij jonge kinderen spreken we vaak over ontwikkelingsvertraging of nog te bepalen.

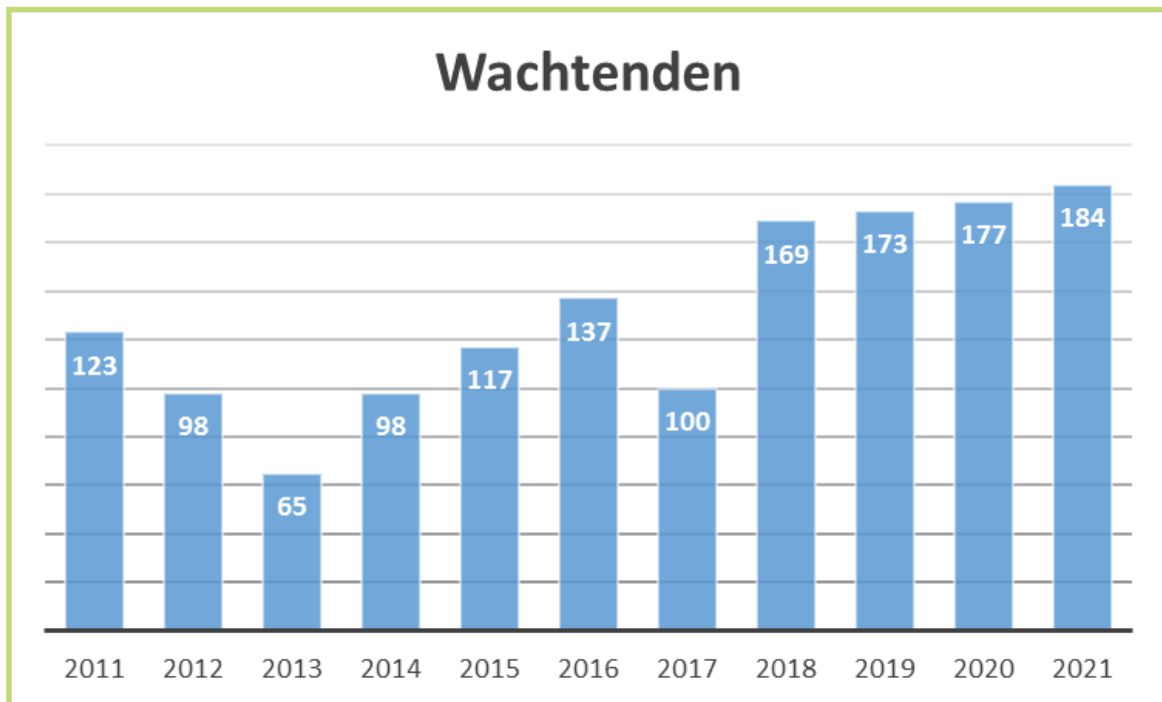
Dat we als dienst een aanbod kunnen doen voor kinderen met (een risico op) een ontwikkelingsbeperking, verklaart waarom de aard van beperking niet duidelijk is bij de start van de begeleiding. Samen met de ouders werken we stap voor stap aan het proces van diagnostiek.

### Niet Aangeboren Hersenletsel

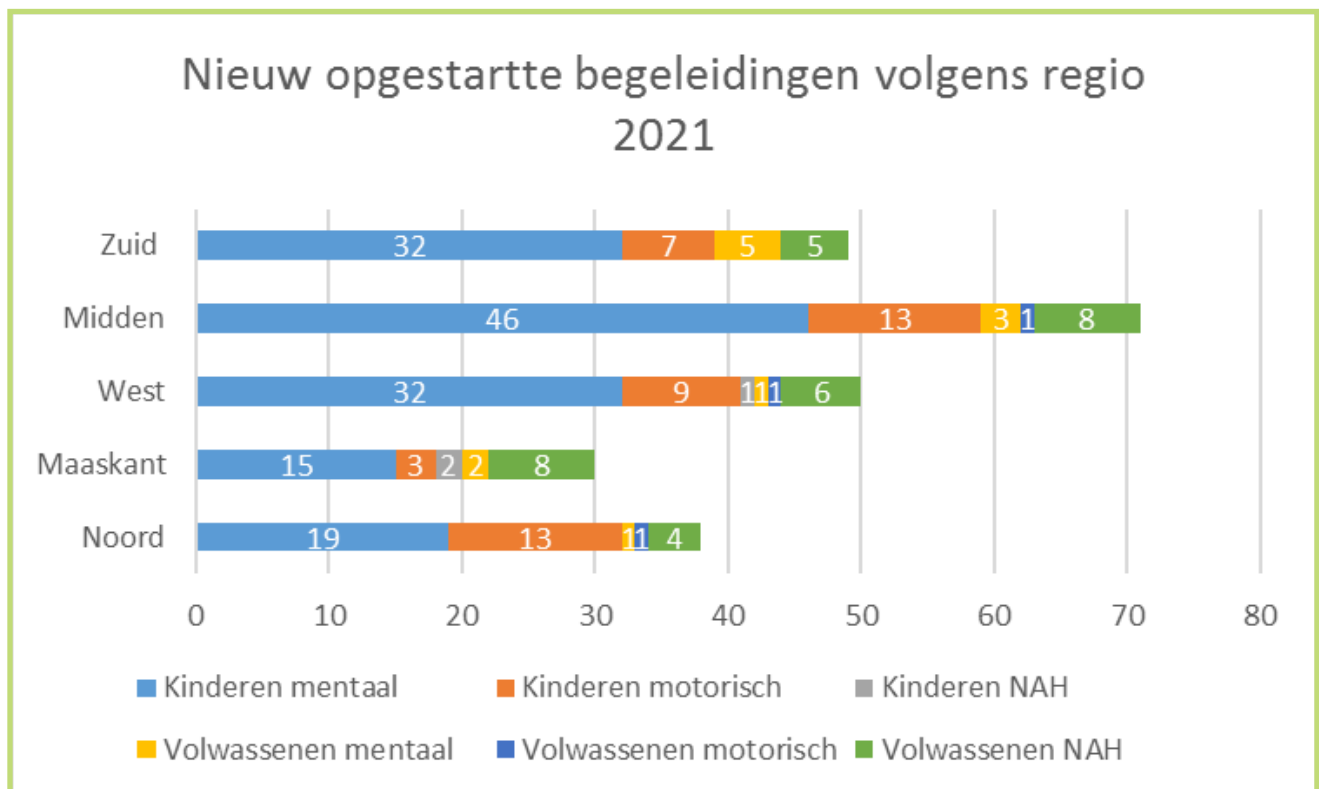


■ ongeval / trauma      ■ degeneratieve aandoening  
■ CVA      ■ andere

## Aantal cliënten op wachtlijst



## Aantal opgestarte cliënten volgens regio



2019 Nieuwe huisstijl

2020 Nieuwe folders

2021 Nieuwe website: <https://www.dienstambulantebegeleiding.be/>



### Begeleiding en ondersteuning

Dienst Ambulante Begeleiding biedt begeleiding en ondersteuning in de eigen thuisomgeving voor baby's, kinderen, jongeren en volwassenen met een beperking.

Als thuisbegeleidingsdienst bieden we specifieke ondersteuning bij fysieke, verstandelijke of meervoudige beperkingen, bij niet-aangeboren hersenletsel of degeneratieve aandoening. Begeleiding betekent advies, steun en informatie.

**"Wij geven iedereen de kans om een eigen levensweg te gaan, die zo normaal is als mogelijk en zo speciaal is als nodig."**

### Verhaal van een medewerkster

Inke: "Mijn job als thuisbegeleidster biedt enorm veelzijdigheid en afwisseling. De diverse vragen van jongeren en hun gezin rond beperking, het samenleven, je goed in je vel voelen, het deelnemen aan gewone activiteiten, toekomst, regelwerk... Het is voor mij elke dag een andere uitdaging!"

Mijn job is nooit af. Ik leer continu bij, ik leer en evolueer. Een wijs man zei ooit: "Ik weet alleen dat ik niets weet!"; de nagel op de kop. Een mooi pluspunt: ik plan mijn afspraken zelf in en beheer mijn eigen agenda.

Eenzaam? Niet binnen ons geweldig team! We geven tips en opbouwende feedback aan mekaar en er is ruimte om te ventileren. We zijn er voor elkaar, zonder oordeel!

Het allermeest aan mijn job: voelen dat je écht verschil maakt of kan maken.

Werken in de zorg, is voor mij werken vanuit mijn hart!"



### Verhaal van een cliënte

Lieselotte: "Mijn thuisbegeleidster Wendy leert me meer zelfstandig te worden."

Ook is ze mijn uitlaatklep bij zowel moeilijke als fijne dingen die me overkomen."

### Verhaal van een bruis

"De gesprekken met de thuisbegeleidster deden deugd omdat zij begreep welke zorgen mijn broer nodig heeft en begreep dat ik hierover soms frustraties had. Ze vond het vaak normaal wat ik vertelde."

Tijdens de gesprekken gaf ze ook informatie over bruisen en bezorgde ze me na onze gesprekken informatie die ik zelf kon doorlezen of kon beluisteren via podcasts.

De wandelgesprekken die wij samen hadden, vergelijk ik het meest met een vuilnisbak die overvol zit als we starten en na een uurtje vertellen al heel wat leger is geraakt. Ik vind het fijn dat ik zelf mag aangeven als ik nood heb aan een gesprek."



## Ons aanbod

D4B biedt thuisbegeleiding en ondersteuning aan voor baby's, kinderen, jongeren en volwassenen en hun gezin met een ontwikkelingsachterstand, mentale en/of motorische beperking en personen met een niet-aangeboren hersenletsel.



Risicokindjes



Vroegbegeleiding



Kindbegeleiding



Jongeren en volwassenen



HANA



GIO



Outreach



Groepsbegeleiding



Brussen

## Over ons

Wie zijn wij? Graag stellen we hier onze enthousiaste teams voor, die dagelijks instaan voor de ondersteuning van onze cliënten en hun netwerk. Wens je meer te weten, klik dan op de foto's voor meer informatie over onze teams.

“Neem een kijk op onze website, heb je een suggestie laat het zeker weten!”



Vroegbegeleiding



Jongeren & volwassenen



HANA



Secretariaat

